

# Montageanleitung Alu

Willkommen unter Ihrem neuen Terrassendach





# Inhaltsverzeichnis

Bevor Sie Montieren Lesen Sie sich die Anleitung einmal durch

Prüfen auf Vollständigkeit

Befestigung des Wandträgerprofils

Trägerrinne und Sparren vorbereiten

Montage der Sparren und Trägerrinne

Montage der Pfosten und dem Fallrohr

Auflegen der Solarglasplatten und anschließen der Stecker

Montage der Kabelkanäle und LED Spots

Montage der Zusatzbauten ( Wärmestrahler, Seitenwände...)

# Achtung

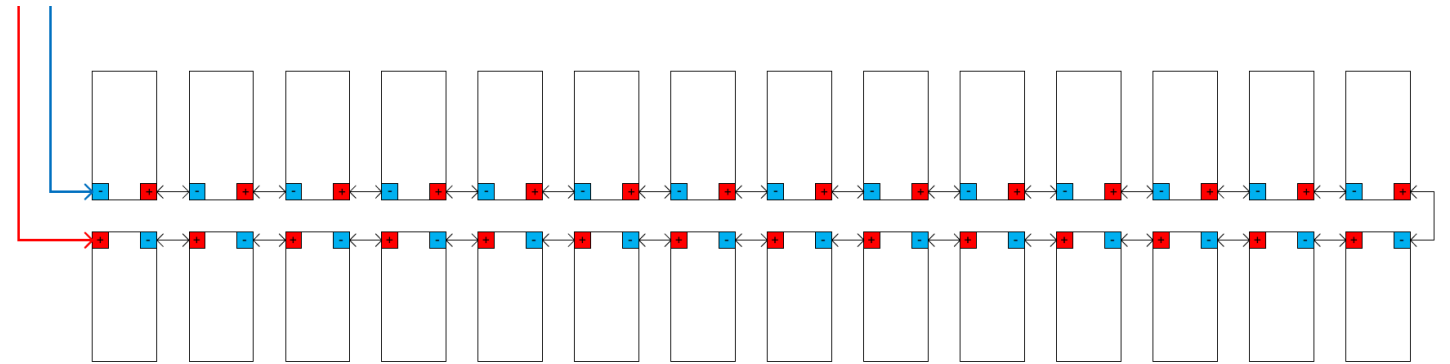
- Wenn Sie bedenken eine Markise, Heizstrahler, LED oder ähnliche Zusatz Produkte zu verbauen. Lesen Sie zuerst die dementsprechende Anleitungen durch.
- Beachten Sie, dass Sie in dem holen Pfosten sämtliche Kabel verstecken können.
- Denken Sie an ausreichend Leerrohre oder Führungsdrähte.
- Machen Sie sich über jede Bauliche Veränderung vorher Gedanken und ein Plan



# Prüfen auf Vollständigkeit

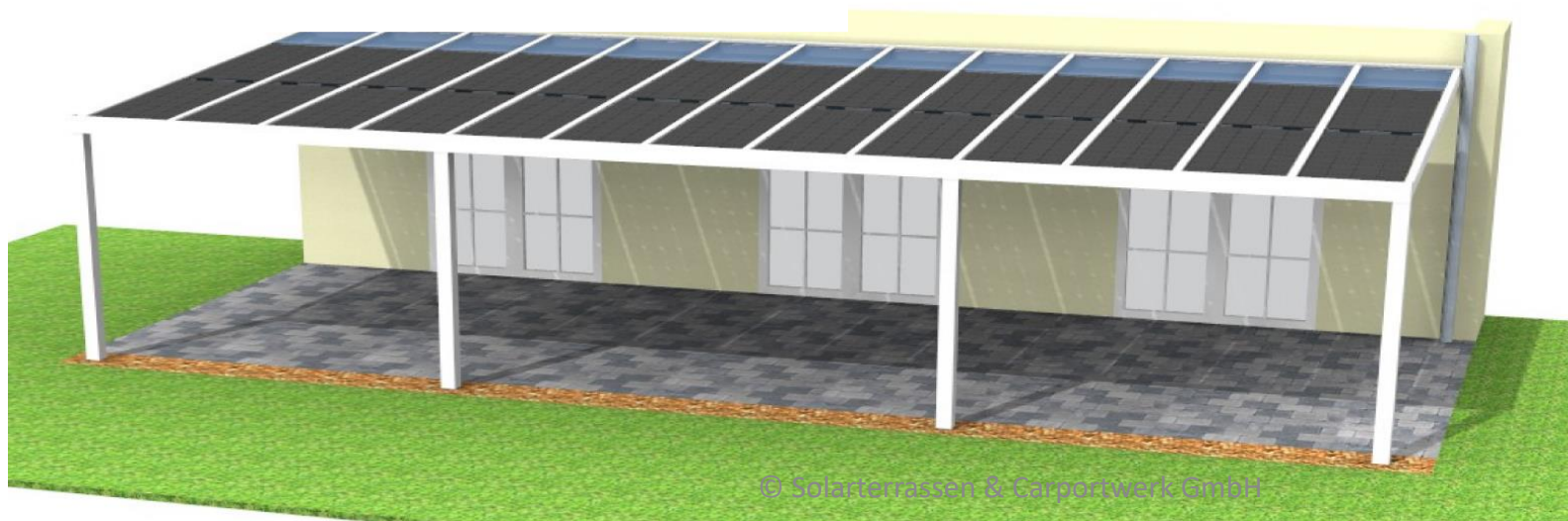
- Bitte überprüfen Sie vor dem Aufbau, ob alle Bauteile entsprechend der Ladeliste vorhanden sind.
- Hinweis: Für den Aufbau werden mindestens zwei Personen benötigt und jedes Loch sollte vorgebohrt werden.
- **Achtung:** Bei Alu ist es sehr wichtig extrem genau zu Arbeiten! Es muss alles im rechten Winkel sein. Bitte überprüfen ob die Anschlusswand keine Beule hat.

# Benötigte Materialien



Freigabezeichnung

Stringplan



# Benötigte Materialien



Druckerstützen + Leitern (ggf. Rollgerüst)



Akkuschrauber (besser wären 2)



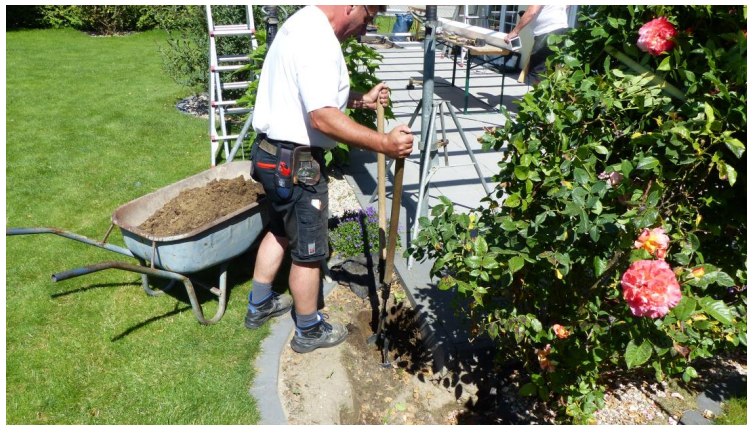
# Benötigte Materialien



Spaten + Lochgrabscheere



Winkelschrauber (wenn Sie ein Dachüberstand haben)





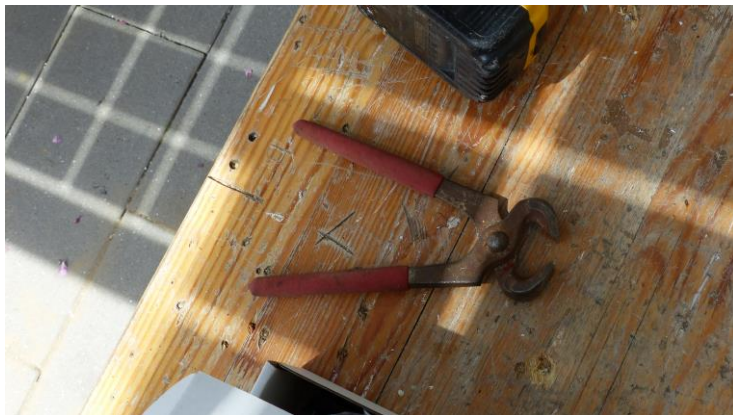
# Benötigte Materialien



Schubkarre + Zange



Winkel + Spatel



# Benötigte Materialien



Teppichmesser + Torx (diverse Bits)



4er Bohrer + 3.8er Bohrer (geeignet für Alu und Stahl)



# Benötigte Materialien



2x Gliedermaßstab + Grafitstift



Lochbohrer & Bohrer + Winkelschleifer



# Benötigte Materialien



Pistole + Ausreichend Estrichbeton



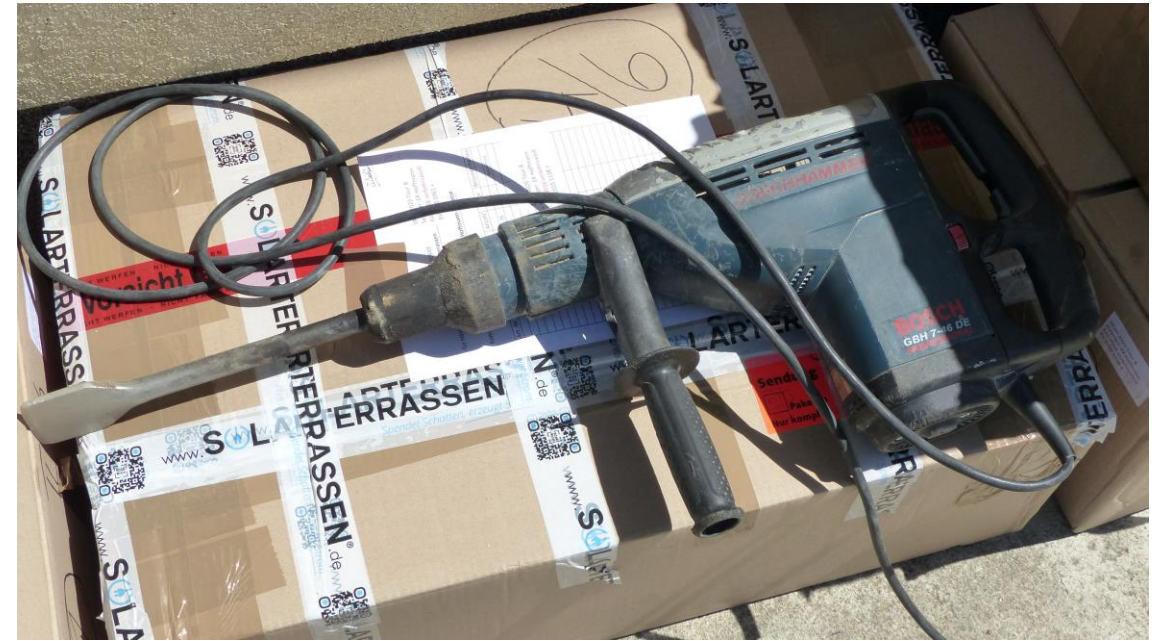
Kleiner Draht + Betonmixer oder Spatel (Eimer zum Anmischen)



# Optionale Materialien



Zange + Hubwagen

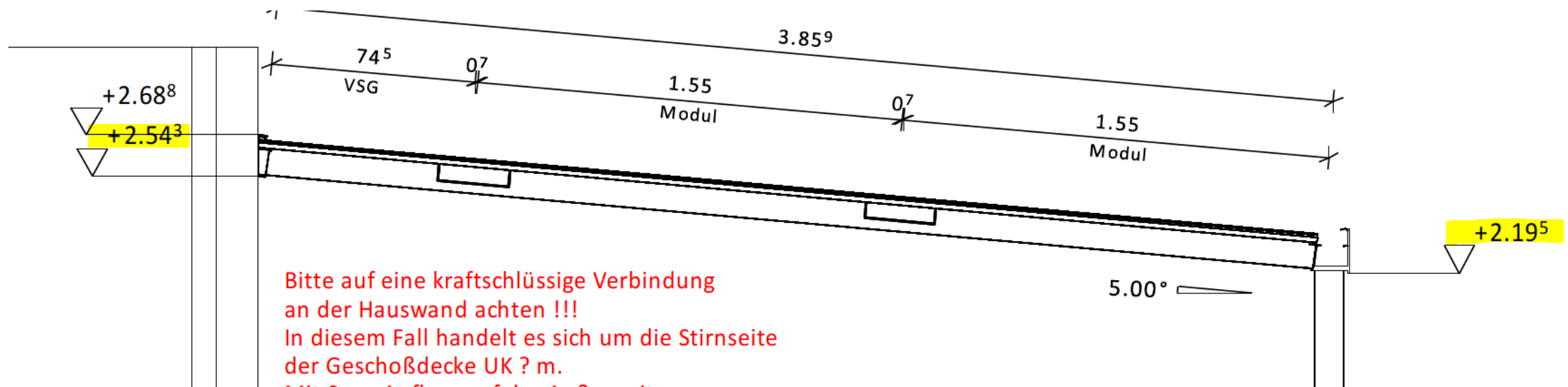


Bodenauflockerer + Trennschleifer+ Hammer



# Befestigung des Wandträgerprofils

- Angaben zur höhe Ihrer Wand & Fußefette finden Sie in Ihrer Freigabezeichnung



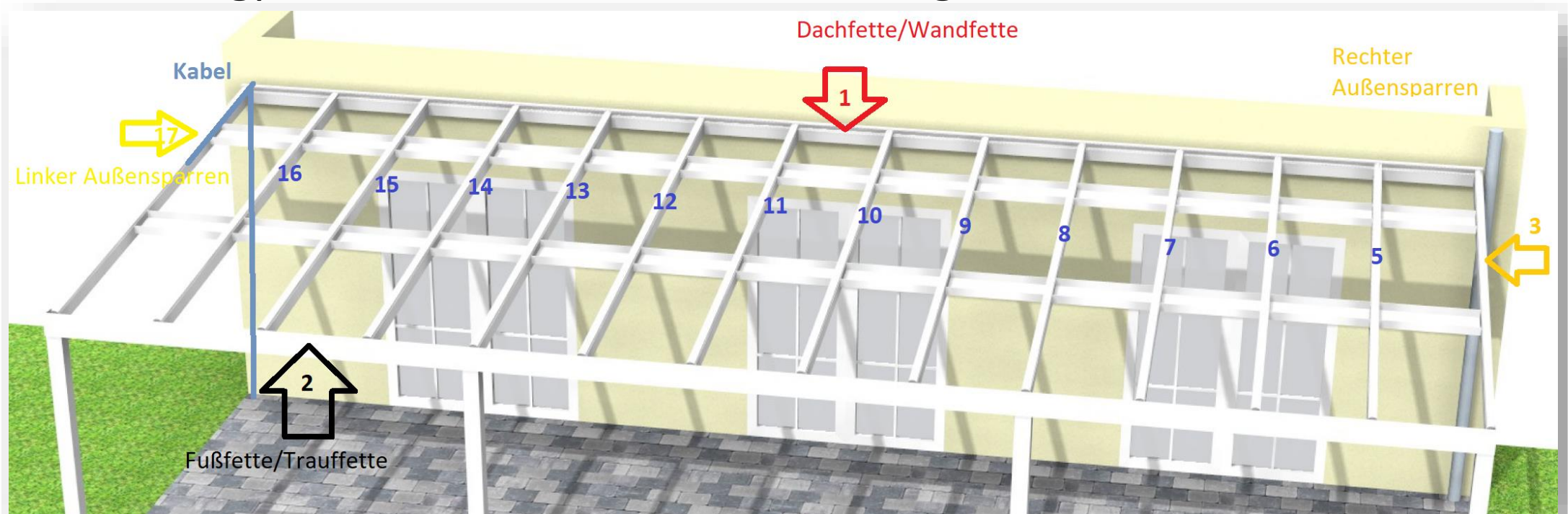
# Hinweis

- Manchmal gibt es noch einen Extra Träger unter dem Wandprofil



# Reihenfolge

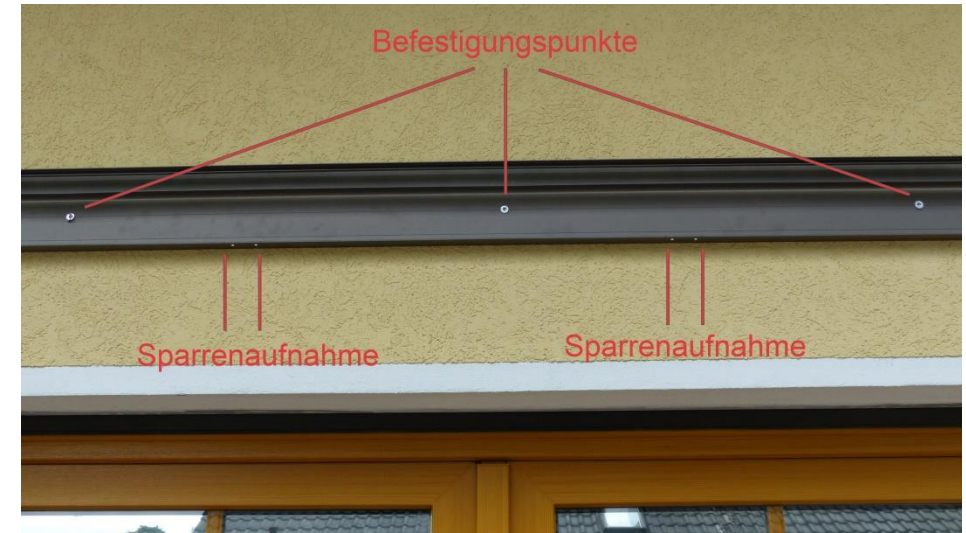
- Befestigen Sie zu erst die Wandfette, 2 die Fußfette, 3 Sparren
- **Achtung Stringplan beachten!** Zuerst den Außensparren befestigen indem nach Stringplan nicht die Kabel zusammengeführt werden



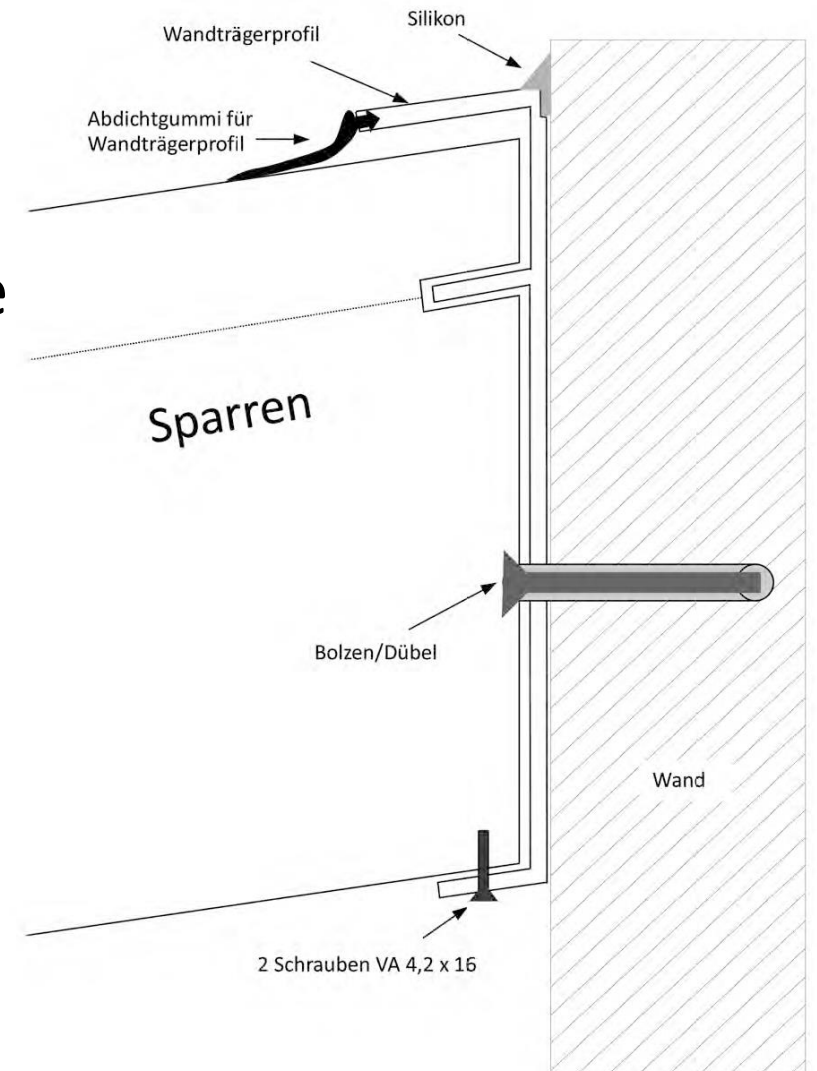


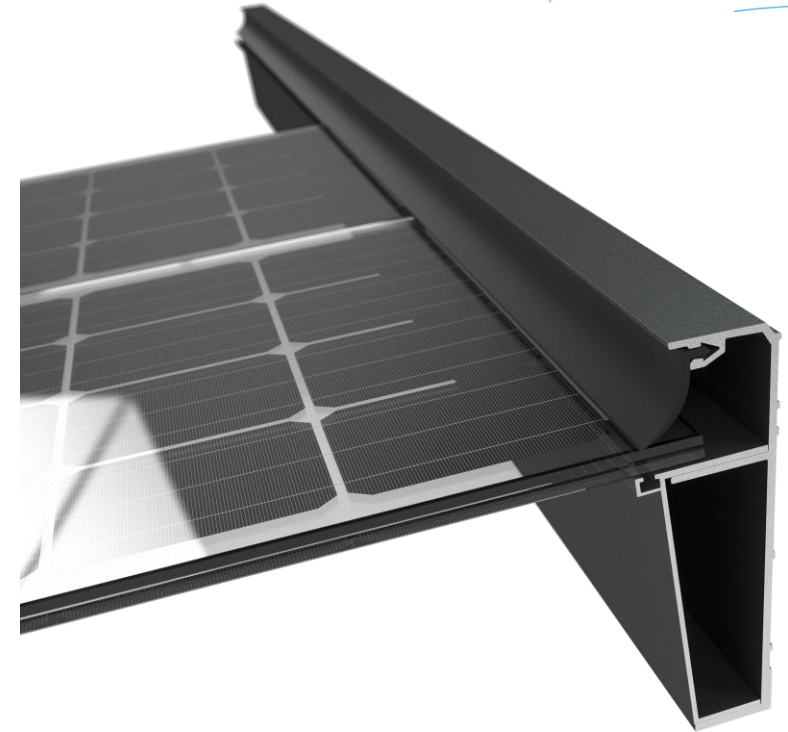
# Befestigung des Wandträgerprofils

- Prüfen Sie durch Anhalten des Wandträgerprofils, auf welche Höhe Ihr Wandträgerprofil angebracht werden soll.
- Markieren Sie zwischen den Sparrenaufnahmen jeweils einen Punkt zum Vorbohren der Befestigungspunkte.
- Bohren Sie die Befestigungspunkte vor.
- Richten Sie Ihr Wandträgerprofil in Waage aus und arretieren Sie es mit Druckerstützen.



- Befestigen Sie das Wandträgerprofil an der Wand und überprüfen Sie dabei mehrmals die Waage und Höhe des Wandträgerprofils.
- Füllen Sie auf der Oberkante des Wandträgerprofils die vorgesehene Aussparung mit dauerelastischem Silikon und ziehen Sie diese zum Haus hin schräg ab.







# Befestigung des Fuß/Trauffette

- Lesen Sie die Unterkantenhöhe Ihrer Trauffette in Ihrer Freigabezeichnung ab
- Richten Sie Ihre Druckerstützen auf die Höhe der Fußfette aus
- Achten Sie darauf, dass genau gearbeitet wird. Legen Sie zum Schutz ein Holzkeil und oder ein Tuch auf die Druckerstütze
- Richten Sie Ihre Fußfette in Waage aus und achten darauf, dass die Abstände stimmen



# Schrauben

## 3 Arten von Schrauben

- Die großen Schrauben sind dafür geeignet um die Profilschienen zu befestigen. (um die Module auf dem Dach zu befestigen) (Selbstschneident) kein Vorbohren notwendig
- Die mittleren Schrauben (Selbstschneident) sind für die Konstriktion. Zur Befestigung von Pfosten und Sparren. (bitte immer mit 3.8er Vorbohren)
- Kleine Schrauben für die Kabelkanäle (Vorbohren beachten)



# Trägerrinne und Sparren vorbereiten

- Ggf. zum Ausprobieren Legen Sie die Trägerrinne auf Druckerstützen
- Messen Sie die Position der Pfostenträger aus und bringen Sie dort die Stützenbefestigungen mit 4 selbstschneidenden Schrauben (VA 4,2 16mm) an. Benutzen Sie das beiliegende Pfostenmuster zur genauen Montage.
- Bohren Sie an der gewünschten Seite mit einem 68mm Metaldosenbohrer das Loch für den Ablaufstutzen. Zeichnen Sie das Loch vorher an der Stützenbefestigung an.









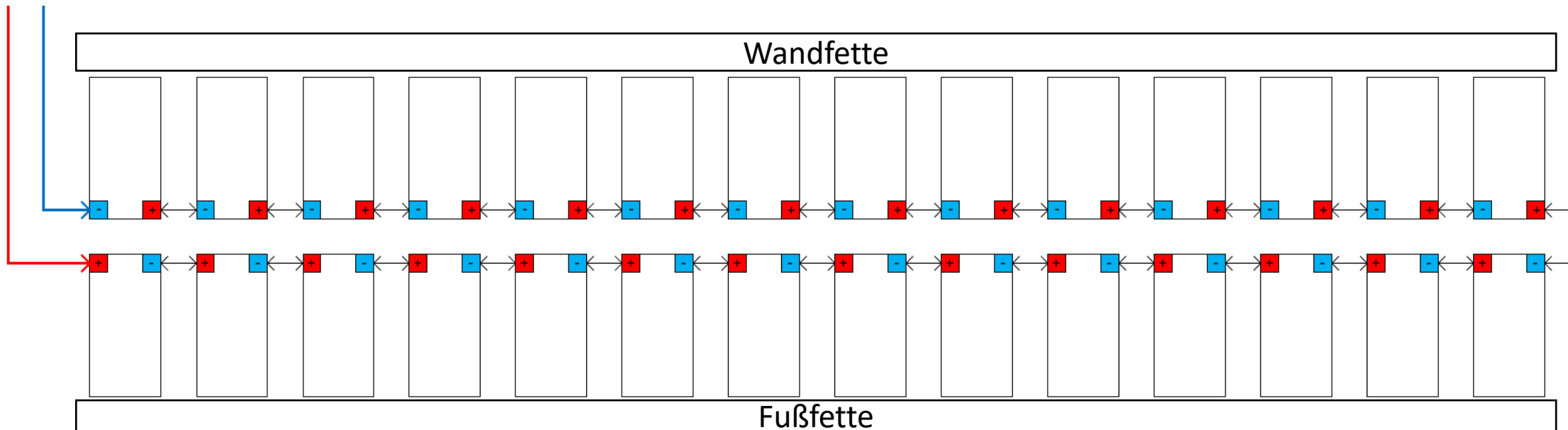
- Verschrauben Sie nun den Ablaufstutzen im Loch und kleben sie ihn zusätzlich mit Silikon ein.



- Bringen Sie die Verblendungen mit jeweils 4 Schrauben (VA 4,2 x 16mm) an. Dichten Sie die Verblendungen von der Innenseite am Träger mit Silikon ab.



- Legen Sie die Fußfette auf die Druckerstützen
- Befestigen Sie die Sparren (Beispiel Seite 14)
- Achten Sie auf den Stringplan!
- Beginnen Sie mit dem Sparren bei dem, nach Stringplan, nicht die Kabel durch gehen.



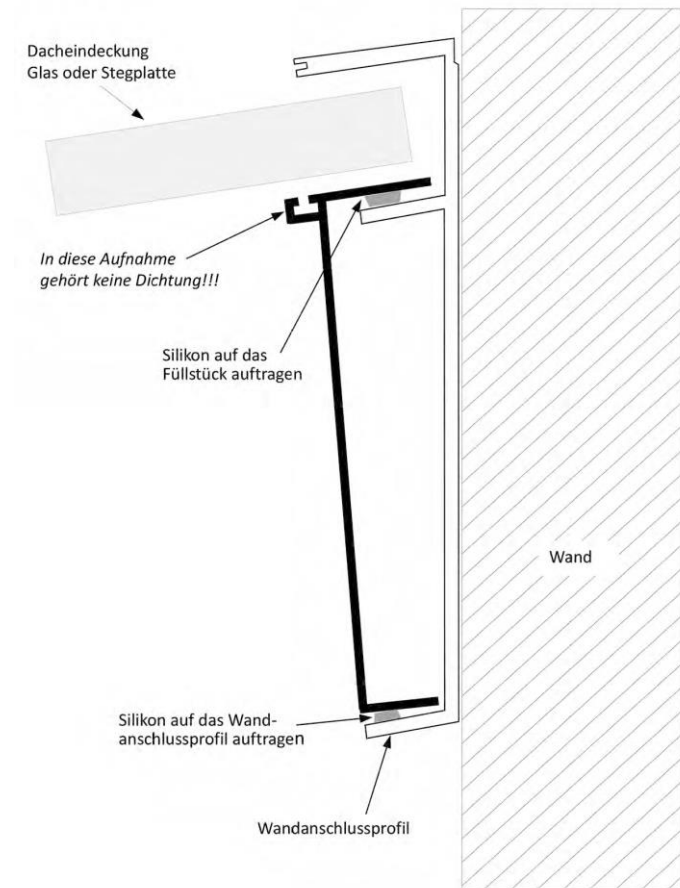
# Montage der Sparren und Trägerrinne

- Richten Sie die Montagestützen so aus, dass die Trägerrinne an der richtigen Position liegt. Legen Sie die Trägerrinne darauf ab und halten Sie diese weiterhin fest.
- Stecken Sie den äußeren Sparren mit dem Schrägen Ende in das Wandträgerprofil und mit dem anderen Ende in die Trägerrinne. Achten Sie darauf, dass der Sparren in den Markierungen sitzt. Verschrauben Sie den Sparren, mit den Schrauben (VA 4,2 x 16mm), im Wandträgerprofil und mit der Trägerrinne. Das gleiche machen Sie mit dem anderen Außensparren auch. Achten Sie beim anderen Außensparren auf die Kabel die in den Pfostenträger gelegt werden müssen.





- Setzen Sie nun nach und nach alle Sparren zwischen Wandträgerprofil und Trägerrinne. Bevor Sie den Sparren verschrauben, setzen Sie ein Füllstück in das Wandträgerprofil. Tragen Sie hierfür etwas Silikon im Wandträgerprofil auf, um das Füllstück zu arretieren. Verschrauben Sie danach den Sparren mit den Schrauben (VA 4,2 x 16mm). Achten Sie dabei auf den richtigen Sitz der Sparren.





Verstecken Sie gerne hier Leerrohre/Kabel (nachrüsten von Heizstrahler, Markisen, LED...)



Wenn das terrassendach  
breiter ist als 6m werden  
die Wandfette und  
Fußfette geteilt



Darauf achten, dass diese  
schräg gegenüberliegen

An der Fußfette muss unter der  
Teilung ein Pfosten stehen





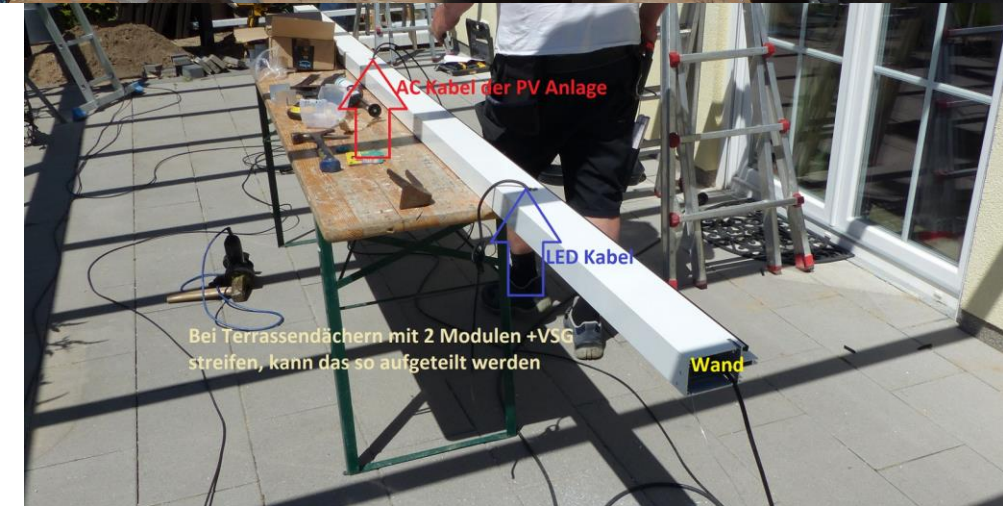
- Führen Sie die Kabel für das Solarglas und die LED Beleuchtung mittig durch die Öffnung im Sparren in Richtung der Fußfette oder Wandfette (Vorgabe durch Stringplan).
- Wenn die Kabel zur Wandfette geführt werden. Führen Sie mithilfe des kleinen Drahtes die Kabel durch den Sparren. (Siehe Fotoreihe ab Seite 29)
- Wenn Sie 2 Modulreihen haben + VSG. Teilen Sie es auf, sodass es passt. (siehe Fotoreihe seite



- Führen Sie die Kabel für das Solarglas und die LED Beleuchtung mittig durch die Öffnung im Sparren in Richtung der Fußfette oder Wandfette Vorgabe durch Stringplan.
- Wenn die Kabel durch die Regenrinne geführt wird. Bohren Sie ein passendes Loch in die Fußfette und die Stützenbefestigung um die Kabel in den Pfosten zu leiten, in dem nicht das Fallrohr liegt.
- **Achtung!** Abdichten nicht vergessen.

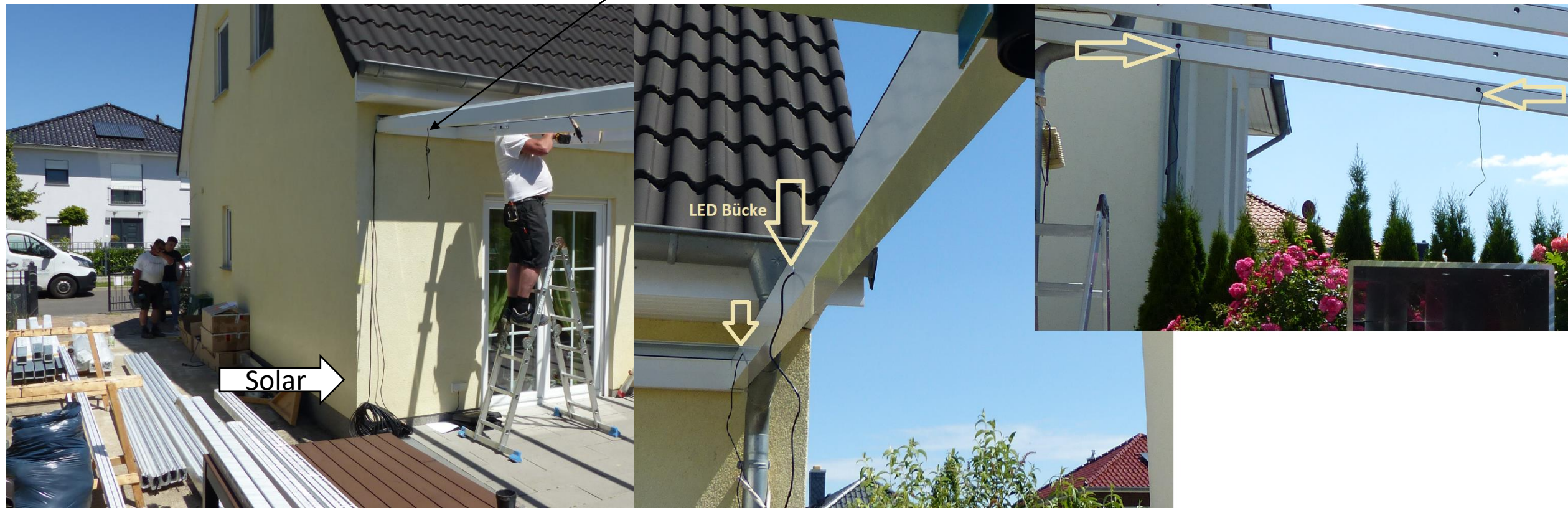
Weißes Kabel LED







Wenn das Terrassendach tiefer 3.10m ist muss bei der LED Verkabelung darauf geachtet werden, dass die Brücke auf die andere Seite in den Sparren verlegt werden muss.



Wenn das Solarkabel zur Traufe geführt wird und im Pfosten versteckt wird ist darauf zu Achten, dass es richtig gebohrt wird und Abgedichtet wird.



- Nachdem die Trauffette, Wandfette und die Sparren eingesetzt wurden können die Pfosten montiert werden

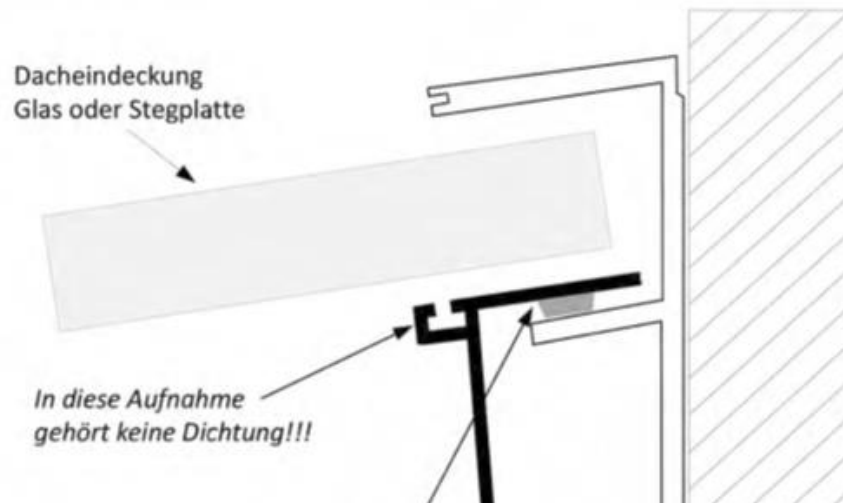
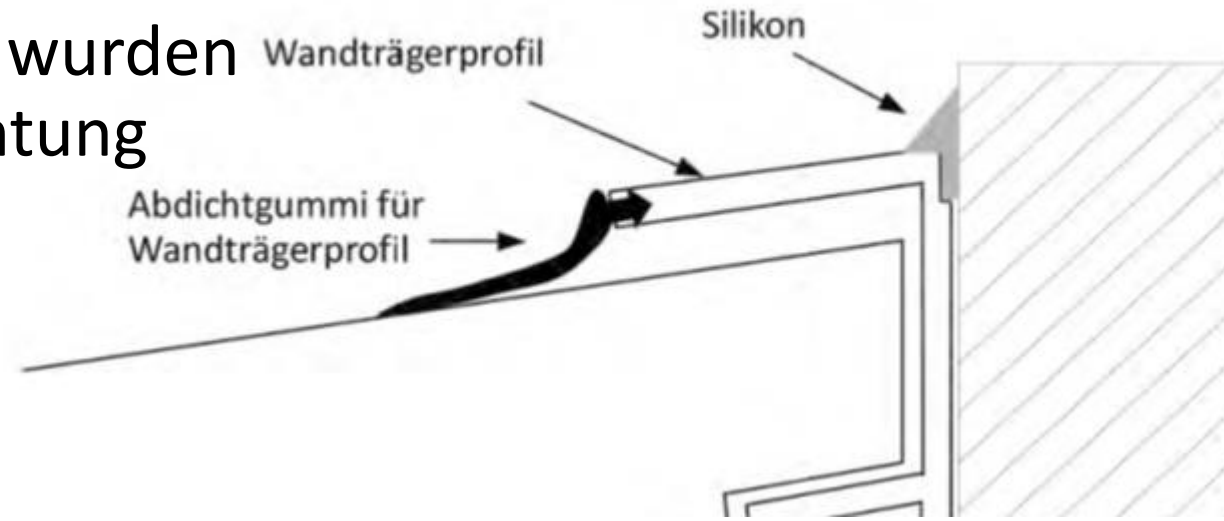
Teilweise müssen Parallele arbeiten durchgeführt werden.



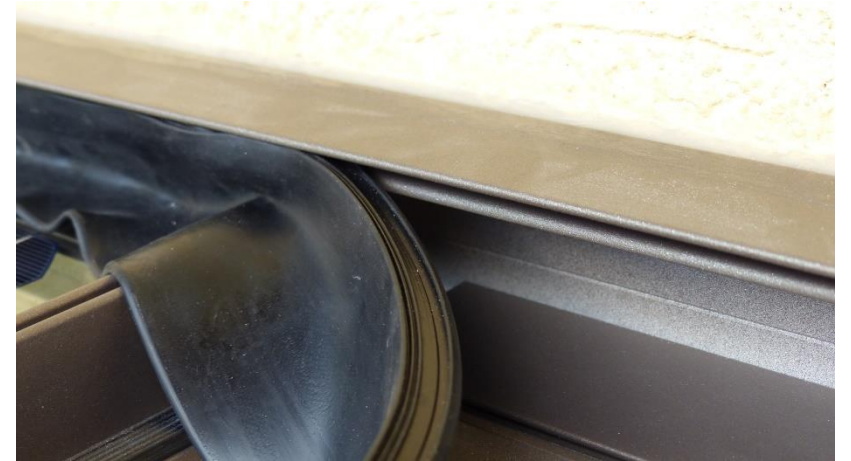




- Solange noch keine Module verlegt wurden muss an der Wandpfette die Abdichtung montiert werden
- **Achtung!** Solarmodul darf nicht verschattet werden



- Bringen Sie am Wandträgerprofil die Wandanschlussdichtung im dafür vorgesehene Profil bis zum nächsten Sparren an.
- Schneiden Sie die Dichtung der Abdeckschiene bündig ab.





# Montage der Pfosten und dem Fallrohr

- Richten Sie die gesamte Terrassendachkonstruktion, mithilfe der Montagestützen, in Waage aus.
- Heben Sie für die Punktfundamente jeweils ein 80 cm tiefes Loch pro Pfosten aus. Die Löcher sollten 40 x 40 cm messen.
- Bohren Sie bei einem Pfosten ein Loch mit einem 92 mm Metaldosenbohrer für den Auslass des Fallrohrs an gewünschter Stelle. Achten Sie auf das Fundament.
- Schneiden Sie das HT-Fallrohr auf die passende Länge zu und verbinden Sie es innen mit dem HT-Fallrohrknie, welches am Bohrloch rauskommt.



# Es gibt drei Arten ein Pfosten zu befestigen (sie können frei wählen)

U Pfosten träger Aufdübeln



Ohne schneiden einsetzen



Geschnitten einsetzen



Das Fallrohr kann über dem Boden  
Raus kommen



Das Fallrohr kann unterm Boden  
Rauskommen



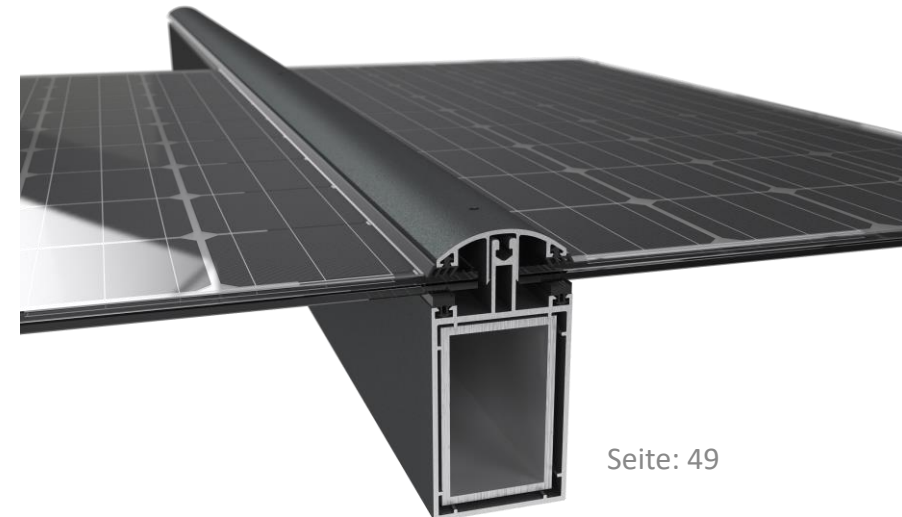
Sowohl kann es vorne, hinten oder an der Seite rauskommen

**Achtung!** Wenn Sie ein Dachüberstand haben kann das Fallrohr nicht innenliegend montiert werden.





# Achten Sie auch auf Stahleinzüge oder Stahlunterzüge



## Bohren Sie jeden Pfosten vor



Wenn der Pfosten Überlänge hat muss man den einkürzen. Optional kann der auf eingesägt werden.



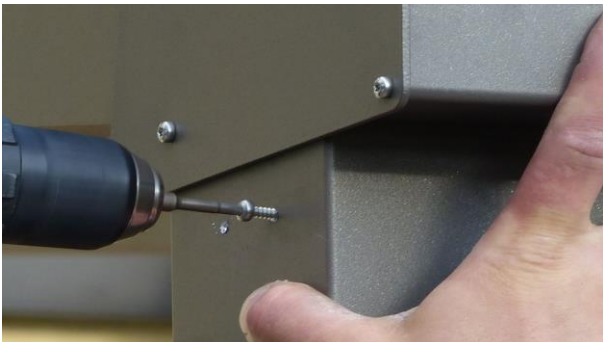
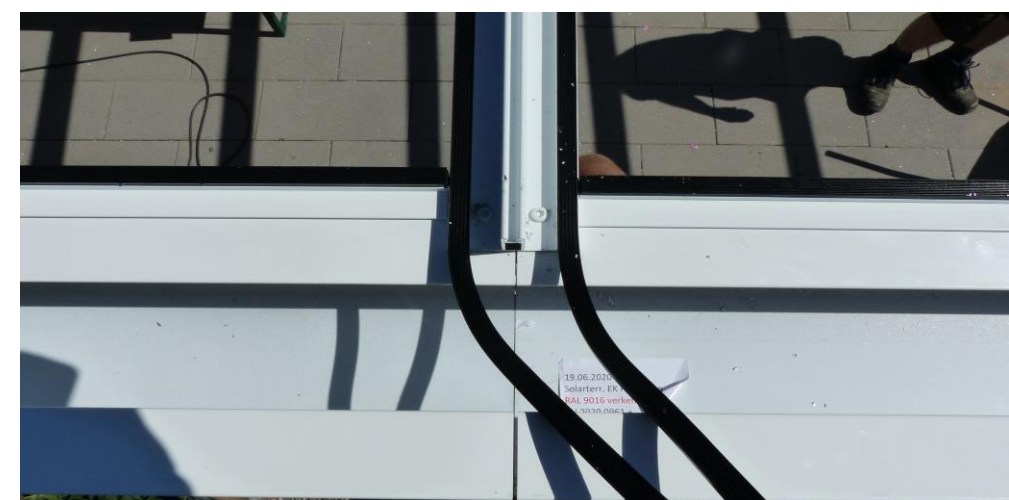
Definieren Sie selber auf welcher höhe das Fallrohr aus dem Pfosten kommt  
Achtung! wenn Sie ein Dachüberstand haben





Locker Sie ggf. die Erde mit einem Bohrer auf.

# Vorbohren nicht vergessen



- Füllen Sie etwas Beton in die Fundamentlöcher, sodass der Pfosten darauf abgestellt werden kann. Achten Sie bei dem Pfosten mit den Kabeln darauf, dass diese mit einem PVC-Schutzschlauch umzogen sind und nicht mit dem Beton in Berührung kommen. Schütten Sie hier zuerst Erde auf, bevor Sie den Beton einfüllen.
- Bohren Sie die Pfosten vor. Setzen Sie die Pfosten an den Stützenbefestigungen an und richten Sie diese in Waage aus. Schrauben Sie die Pfosten an den Stützenbefestigungen mit 4 Schrauben (VA 4,2 x 16mm) fest.
- Achten Sie bei dem Pfosten mit Ablauf darauf, dass das HT-Fallrohr richtig im Ablaufstutzen sitzt.



- Füllen Sie Beton in die Löcher und achten Sie darauf, dass die Pfostenträger in Waage ausgerichtet sind. Beachten sie auch, dass Sie nach oben genug Luft für Ihre Terrassensteine haben.





# Pause

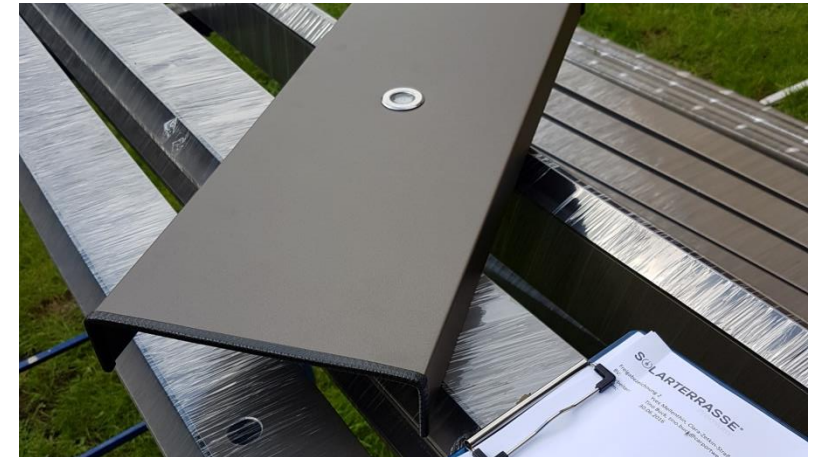
- Nun sollte der erste Tag vorbei sein
- Zeit die Fundamente Trocknen zu lassen
- Lassen Sie die Druckerstützen stehen



# Montage der Kabelkanäle und LED Spots

Können auch schon vorbereitet werden

- Bringen Sie an allen Kanten des Kabelkanals den Kantenschutz an.
- Setzen Sie, wenn vorhanden, die LED's in das Loch vom Kabelkanal ein, Gummiabdichtung nicht vergessen.
- Messen Sie die Punkte für die L-Halter der Kabelkanäle aus und Bohren Sie diese vor. Schrauben Sie die L-Halter mit 2 Schrauben (VA 4,2 x 16 mm) an. Achten Sie darauf, dass das Loch mittig ist.



## Zwei Möglichkeiten wie Sie die Kabelkanäle anbringen können

### Winkel zeigen nach unten



### Winkel zeigen nach außen



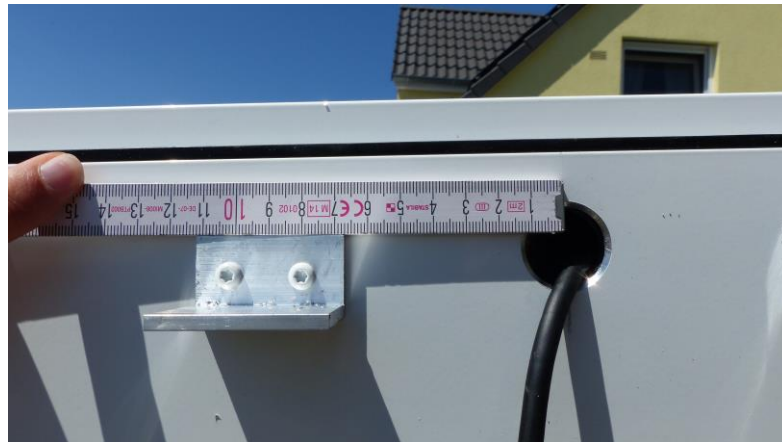
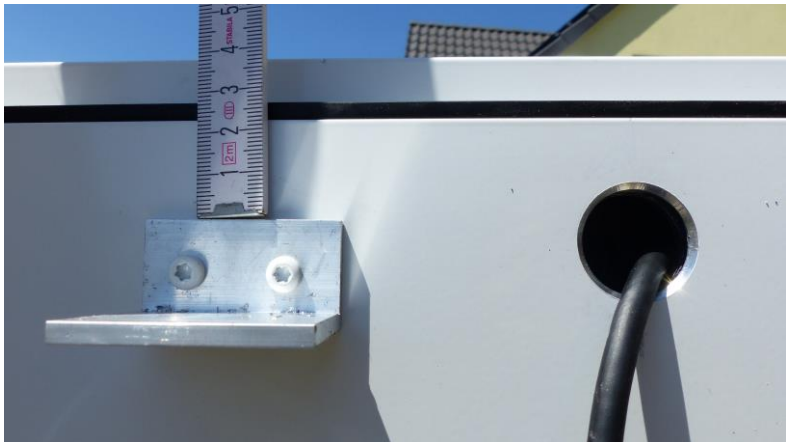
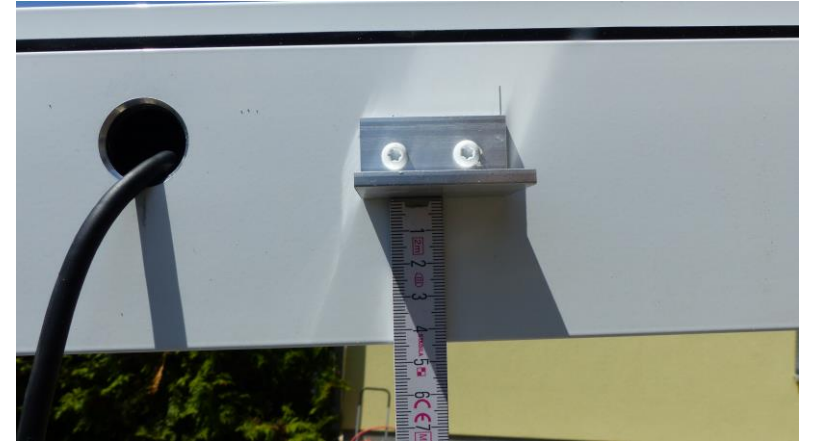
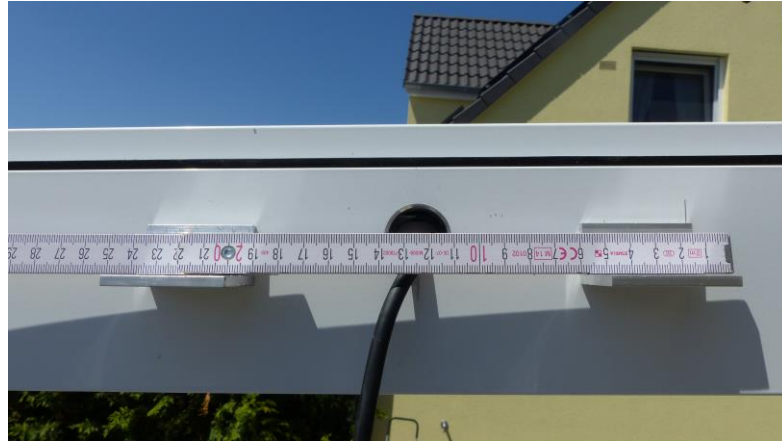
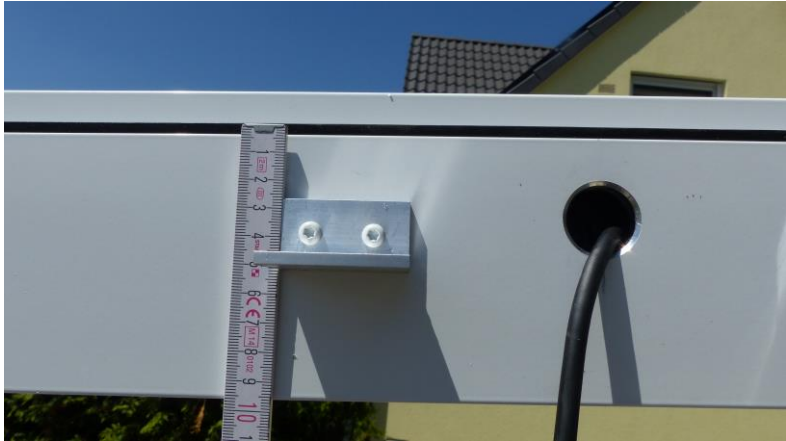
Favorit



# Tipp

## Bauen Sie sich ein Abstandshalter











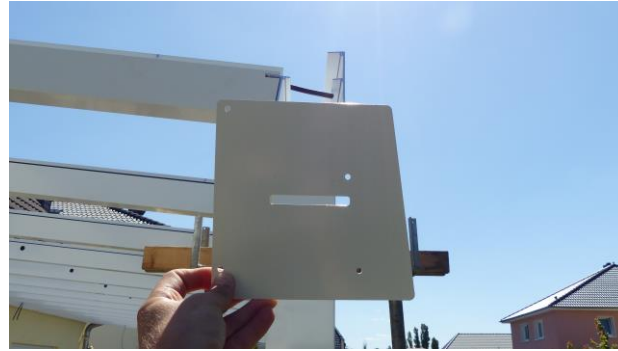


Bevor Sie die Module verlegen: Kleben Sie den mitgelieferten Traufquellstoff auf die Traufe.

Schneiden Sie überschüssiges Naturkautschuk ab



Befestigen sie das Traufausenblech. Abdichten nicht vergessen



Verlegen Sie die Module **Achtung bitte nicht alleine tragen**



Beim verlegen der Module bitte auf den Stringplan achten!

Bitte beachten Sie ob sie nur zwei Module verlegen oder zwei Module + VSG Streifen ggf. verlegen Sie auch drei Modulreihen oder vier. Das Prizip ist immer das gleiche.

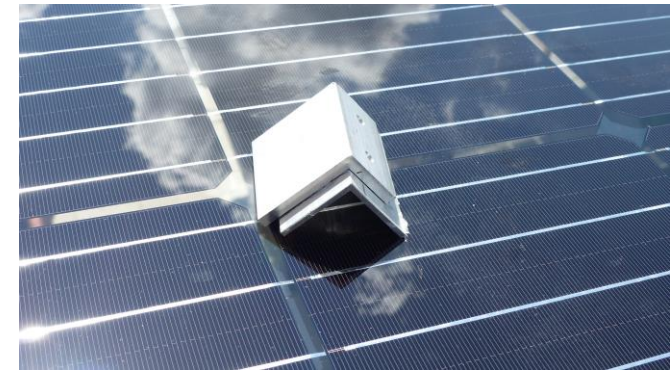
Fangen Sie am Haus an. Mit dem Ersten Modul oder mit dem Glasstreifen. **Achtung!** Achten Sie darauf, dass kein Modul verschattet wird.

Anschließend verlegen Sie das Modul an der Traufe. Als letztes kommen die Module in der Mitte (nur wenn Ihre Tiefe größer 3.10m ist)

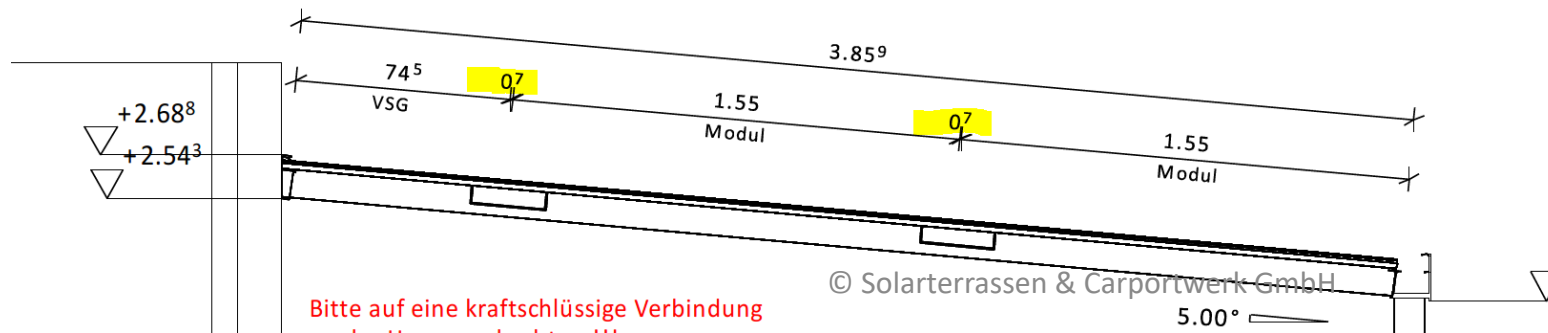
Achten Sie darauf, dass die Kabelauslässe immer zueinander zeigen müssen. Wie im Stringplan vorgegeben.

Achten Sie auch auf den Abstand zu den Modulen. (zu finden in der Freigabebezeichnung)

Tipp



Bauen Sie sich ein Abstandshalter



**Achtung bitte nicht alleine tragen**



## Achtung bitte nicht alleine tragen



Beim verlegen der Module bitte auf den Stringplan achten!

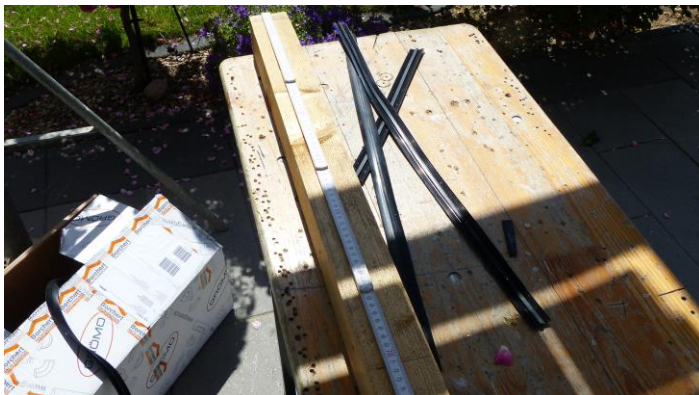
Nachdem die erste reihe Module verlegt wurde nehmen Sie sich die schwarze Naturkautschuk leiste. Schneiden Sie diese auf 71cm

Befüllen Sie die Pistole mit der mitgelieferten Speziell hitzebeständigen Silikonpaste.

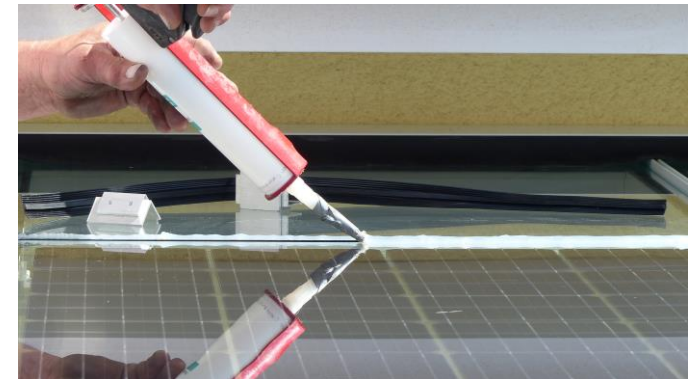
Reinigen Sie die stelle grob mit einem Taschentuch. Links und rechts vom Spalt kommt eine Bahn hin. Darauf kommt die schwarze leiste.

Überschüssiges Silikon wischen sie nach dem leichten Andrücken ab.

Anschließend werden die Profilschienen mit den Großen Schrauben befestigt.

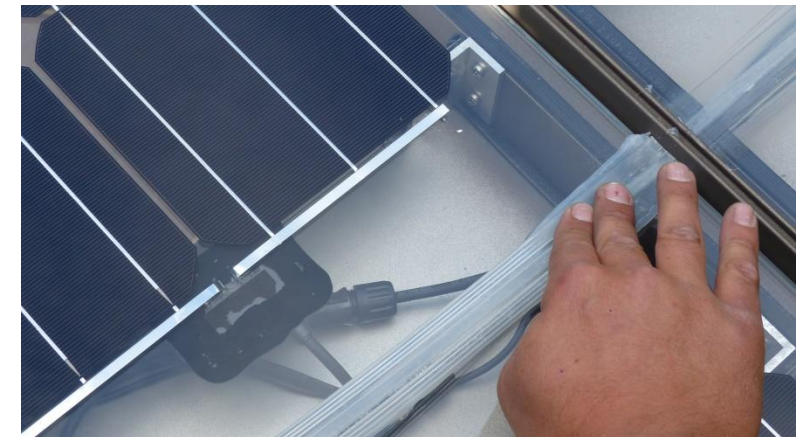
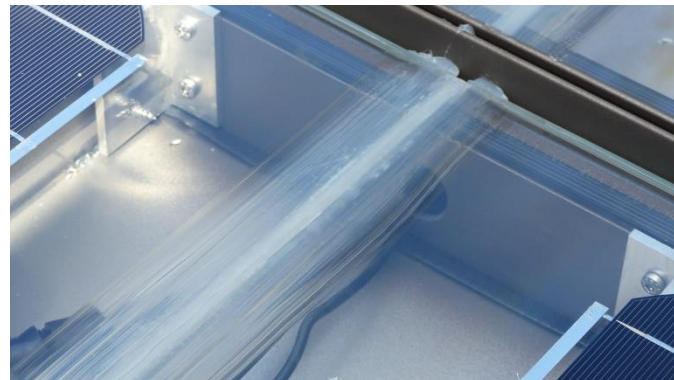


### Tipp



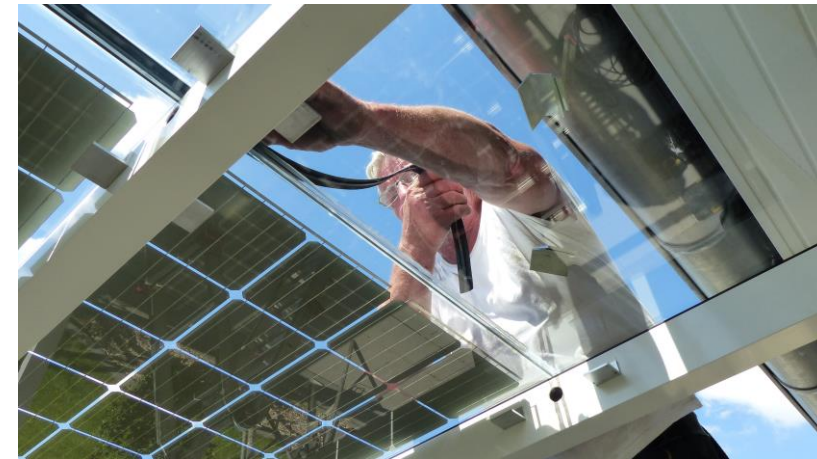
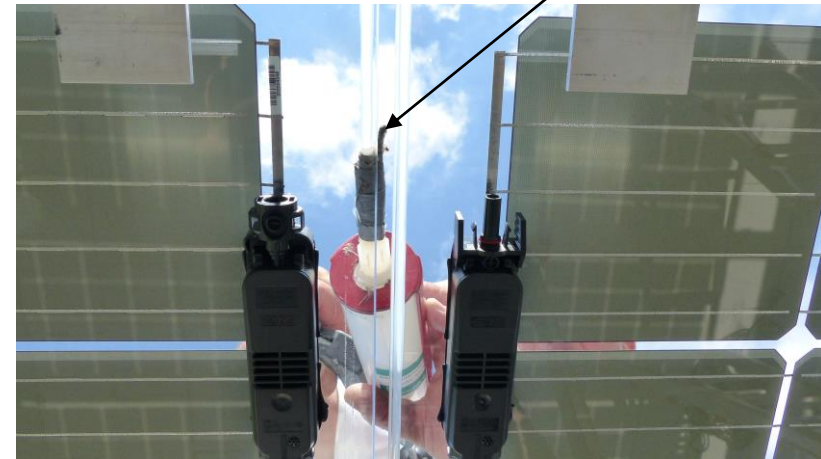
Kleben Sie an die Spitze eine kleine Schraube, damit Sie immer den gleichen abstand zum Spalt haben.

- Bringen Sie auf der Oberseite ein Abdichtprofil zwischen den Solarmodulen an. Hierzu Silikon jeweils über die gesamte Kante auftragen und das Abdichtprofil aufkleben. Ziehen Sie überschüssiges Silikon mit einem Kunststoffspachtel/Finger ab.

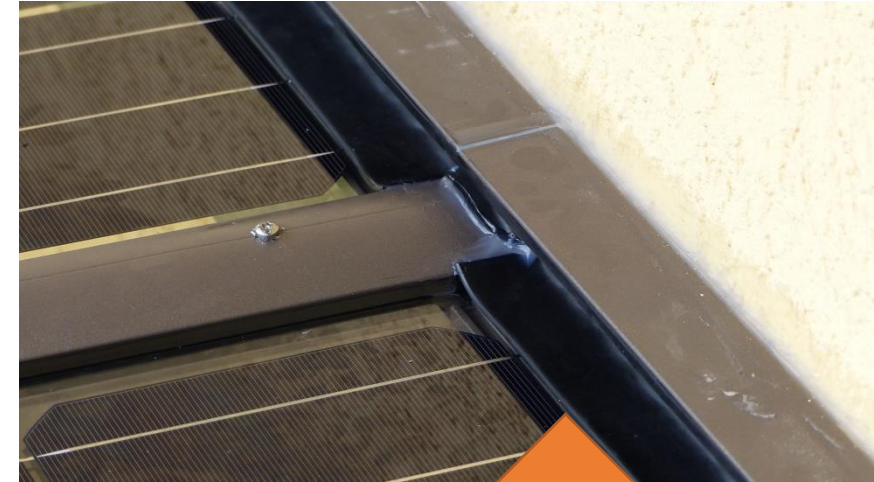




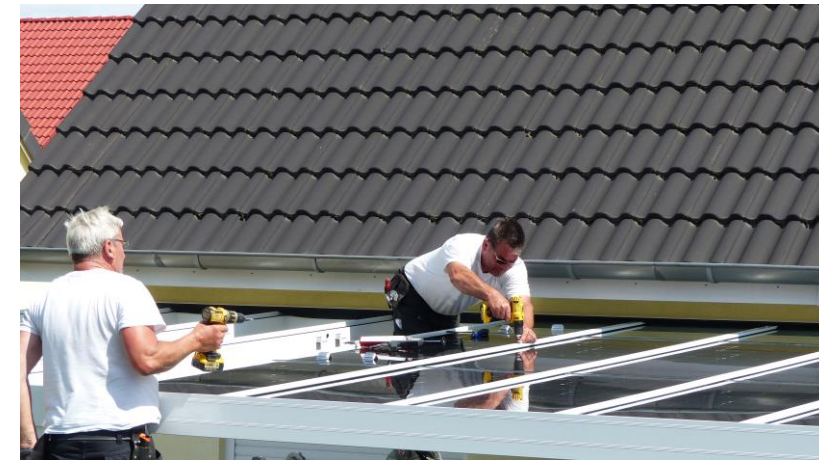
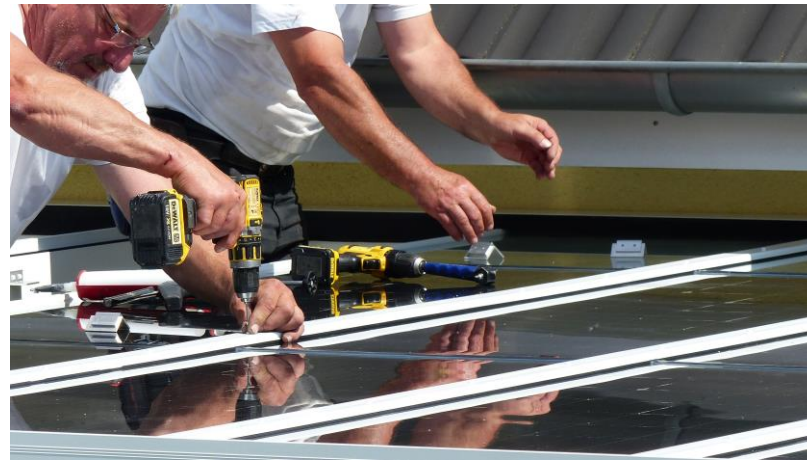
# Tipp mit der Schraube

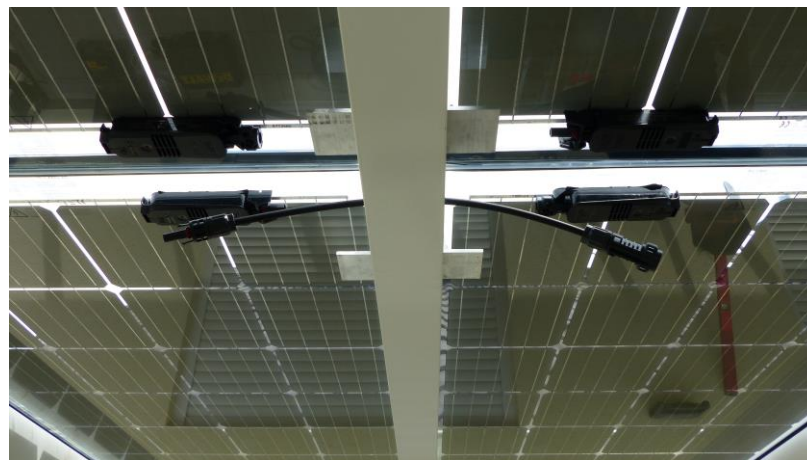
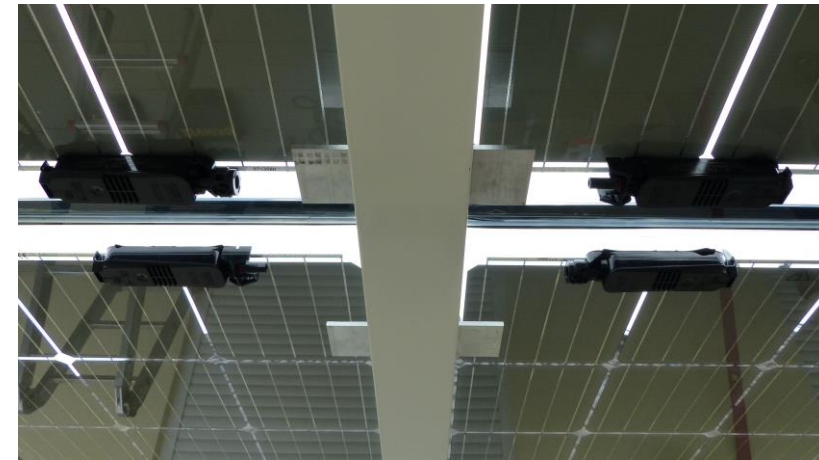


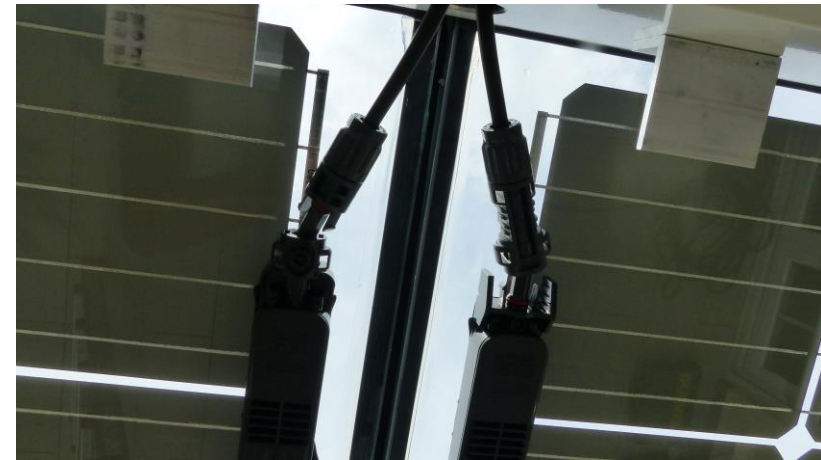
- Schneiden Sie die Wandanschlussdichtung über der Abdeckschiene aus und dichten Sie diese mit Silikon ab.
- Führen Sie oben genannte Schritte Reihe für Reihe aus, bis alle Solarglas Module verbaut sind.
- Montieren Sie als letztes die seitlichen Verblendungen vom Wandanschlussprofil.



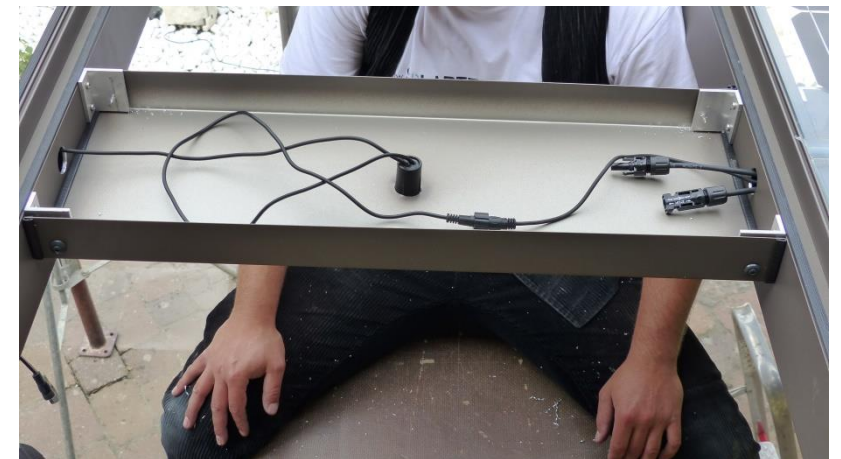
**Achtung!** Darauf Achten, dass die Module nicht verschattet werden







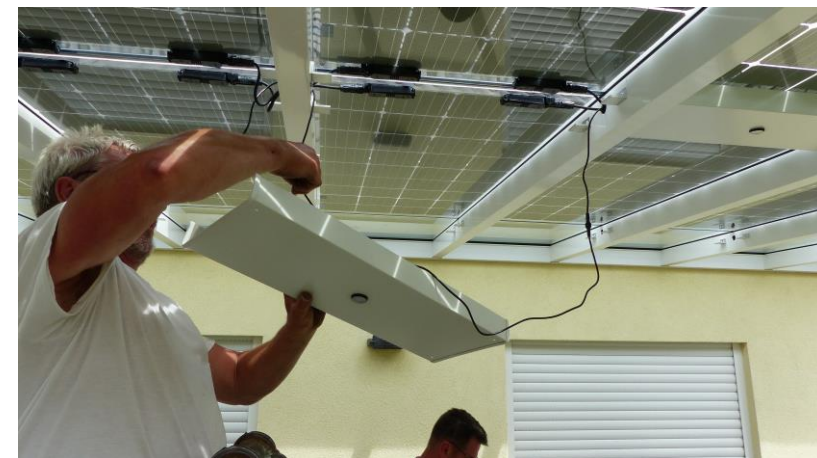
- Halten Sie den Kabelkanal an und Bohren Sie ein Loch durch den Kabelkanal und den L-Halter, um den Kabelkanal mit jeweils einer Schraube (Spenglerschrauben 4,5 x 25 mm) festzuschrauben.
- Führen Sie das eine Kabel der LED durch den Sparren zum nächsten Kabelkanal.
- Verbinden Sie das andere Kabel mit dem Kabel der davorliegenden LED.



Wenn alle Module verlegt wurden können die Kabelkanäle verlegt werden.  
Diese Arbeit kann auch Parallel durchgeführt werden.



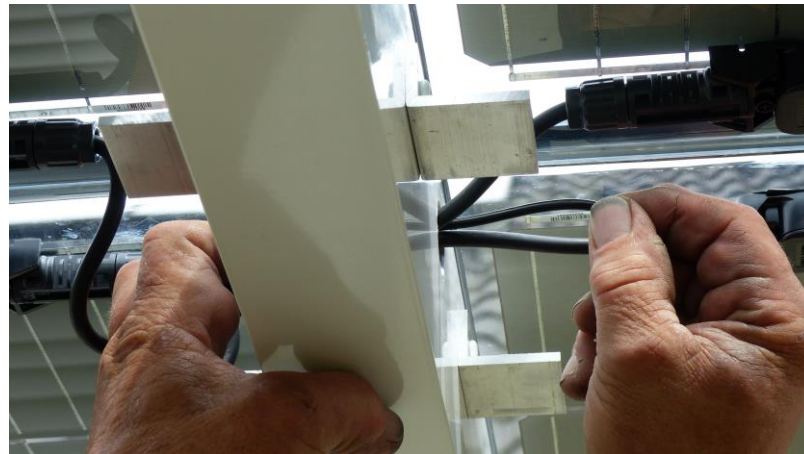
## Achtung nicht ins Modul vorbohren!!!



Drücken Sie mit einem Spatel die Dichtung an den Sparren



## An dem Kabel wird der Travo befestigt



## Drücken Sie mit einem Spatel die Dichtung an den Sparren



